



Madaster Services BV
Amersfoortsestraatweg 117
1251 AV Laren
Nederland

E
T
IBAN
BTW
KvK

info@madaster.com
+31 85 060 1242
NL19RABO0317312030
857311037B01
68120311

Release notes

Nieuwe functionaliteiten & aanpassingen aan het Madaster platform

Voor
Gebruikers Madaster
platform

Door
Madaster

Datum en kenmerk
11 september 2020
2020-05

1 Inhoudsopgave

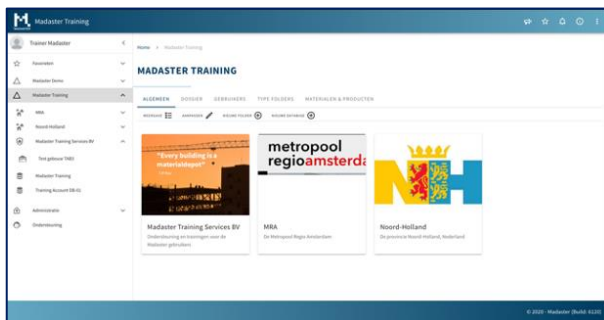
1	MEERDERE DATABASES PER ACCOUNT / FOLDER / GEBOUW	2
1.1	ORGANISATIE VAN ACCOUNT: DATABASES.....	2
1.2	DATABASE EIGENSCHAPPEN.....	3
1.3	GEBRUIKERS.....	3
1.4	GEDEELD MET	3
2	DELEN VAN DATABASES MET ANDERE ACCOUNTS, FOLDERS, GEBOUWEN	3
2.1	DELEN VAN EEN DATABASE: RECHTEN	3
2.2	DELEN VAN EEN DATABASE: ACCOUNT, FOLDERS, GEBOUWEN	4
2.3	DELEN EN GEBRUIKEN	4
3	ARCHIVEREN VAN GEBOUWEN	5
3.1	WAT GEBEURT ER?	5
3.2	ARCHIEF BEKIJKEN.....	5
3.3	ARCHIEF OVERDRAGEN.....	6
4	VERBETERING VAN HET MATCHINGSPROCES	7
4.1	MATCHINGCRITERIA	7
4.2	TYPENAME.....	7
5	API	8
5.1	VERSIE 3.0	8
5.2	VERSIE 2.3	8

1 Meerdere databases per account / folder / gebouw

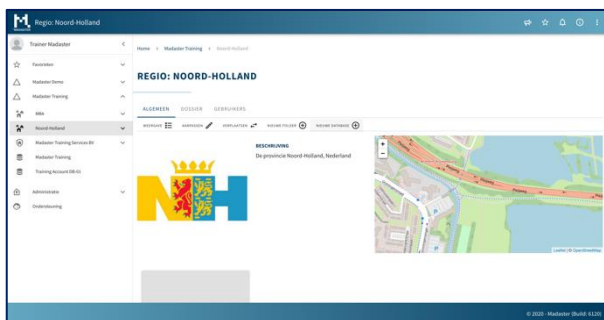
1.1 Organisatie van account: databases

Het Madaster platform kent sinds de zomer van 2020 meerdere folders per account, waarin zich subfolders of gebouwen kunnen bevinden. Zodoende ondersteunt het platform de organisatie van de gebruiker. Om deze organisatiestructuur verder te ondersteunen op het vlak van materialen- en producten, is het nu ook mogelijk om meerdere databases aan te maken en te gebruiken op verschillende niveaus (bijv. op project-, portfolio en/of gebouwniveau) binnen het eigen account.

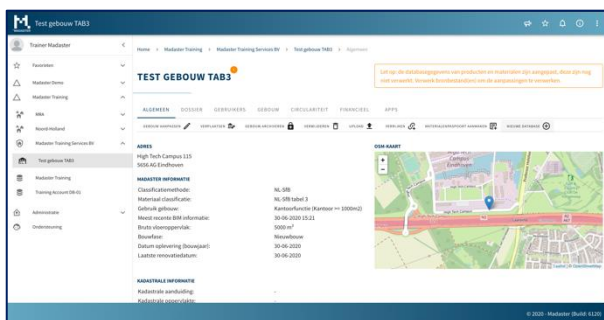
Een aangemaakte database is terug te vinden in de navigatielade aan de linkerkant van het scherm. De onderstaande afbeeldingen geven een aantal niveaus weer, waarop een nieuwe database aangemaakt kan worden in het platform.



Database aanmaken op accountniveau

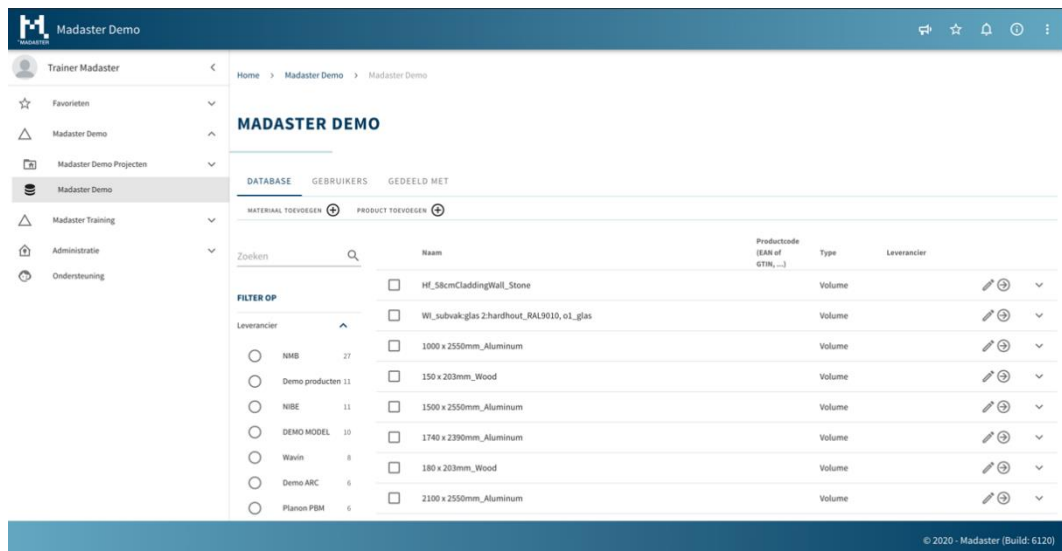


Database aanmaken op folderniveau



Database aanmaken op gebouwniveau

Het is ook mogelijk om meerdere databases aan te maken op één bepaald niveau voor een bepaalde folder. Deze databases worden altijd zichtbaar in de navigatielade op het niveau van de account, de (sub)folder of het gebouw.



1.2 Database eigenschappen

Een database heeft zelf, in eerste instantie, minimale eigenschappen: een naam en de mogelijkheid om deze database als standaard geselecteerde database te gebruiken bij het uploaden van een bronbestand.

Als een database gedeeld wordt, dan komen er een aantal eigenschappen bij, die zich verhouden tot het gebruik van de (gedeelde) database. Daarover in paragraaf 2.1 meer.

1.3 Gebruikers

Net zoals bij accounts, folders en gebouwen kunnen ook databases gebruikt worden door meerdere personen of door een ander IT systeem middels een API token. Gebruikers kunnen nu uitgenodigd worden en de rechten krijgen als beheerder of als bijdrager. Deze laatste rol kan alleen materialen en producten aanmaken of wijzigen in de database.

1.4 Gedeeld met

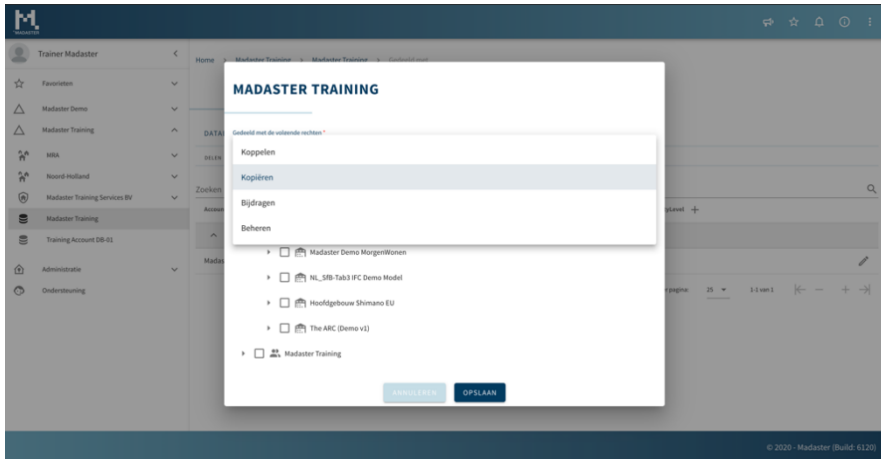
Om gebruikers in staat te stellen de materialen en producten vanuit hun eigen account/folder/gebouw te gebruiken of beschikbaar te stellen in een andere account/folder/gebouw, is het mogelijk een database te delen. Dit kan zowel intern als ook met een (externe) andere account.

2 Delen van databases met andere accounts, folders, gebouwen

Zoals in paragraaf 1.4 geïntroduceerd, is het mogelijk je eigen database(s) te delen. Een database kan met meerdere accounts, folders of gebouwen gedeeld worden. Dit maakt het bijvoorbeeld mogelijk om als bedrijf je eigen database op te zetten en deze materialen en producten vervolgens beschikbaar te stellen aan een andere gebruiker werkzaam onder een ander account.

2.1 Delen van een database: rechten

Op het moment dat een database gedeeld wordt, is het noodzakelijk de rechten te bepalen waarmee de gebruikers -van het account/folder/gebouw waar je mee deelt- de materialen en/of producten kunnen gebruiken.



Een database kan gedeeld worden met vier verschillende rechten, eigenschappen:

Koppelen – elementen kunnen met de materialen en producten uit deze database gekoppeld worden.

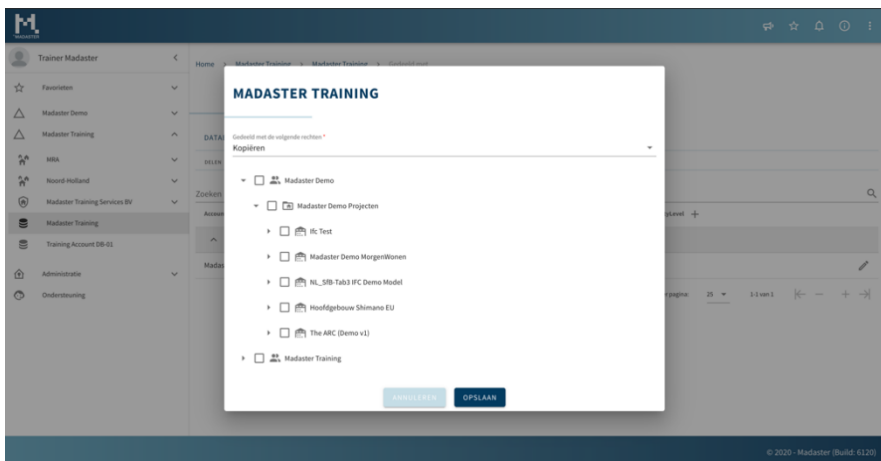
Kopiëren – de materialen en producten uit deze database kunnen gekopieerd worden.

Bijdragen – er kunnen nieuwe materialen en producten worden opgevoerd in deze database door de gebruikers waar deze database mee wordt gedeeld.

Beheren – de database kan beheerd worden door de gebruikers met de rechten, op de [account/folder/gebouw](#) waar deze database mee wordt gedeeld.

2.2 Delen van een database: account, folders, gebouwen

Een database kan met meerdere accounts, folders of gebouwen gedeeld worden. Dit maakt het mogelijk om een centrale database te maken die meerdere folders en gebouwen ondersteunt of juist specifieke databases voor bepaalde typen gebouwen. Na het delen van een database krijg je de keuze te bepalen welke accounts, folders, gebouwen toegang krijgen tot de gedeelde database.



Een database kan gedeeld worden met andere account (s), en/of één of meerdere folders en/of gebouwen.

2.3 Delen en gebruiken

De materialen en producten in een gedeelde database worden “gesynchroniseerd”: het is dezelfde database, toegankelijk vanuit meerdere accounts, folders en/of gebouwen. Wijzigingen en

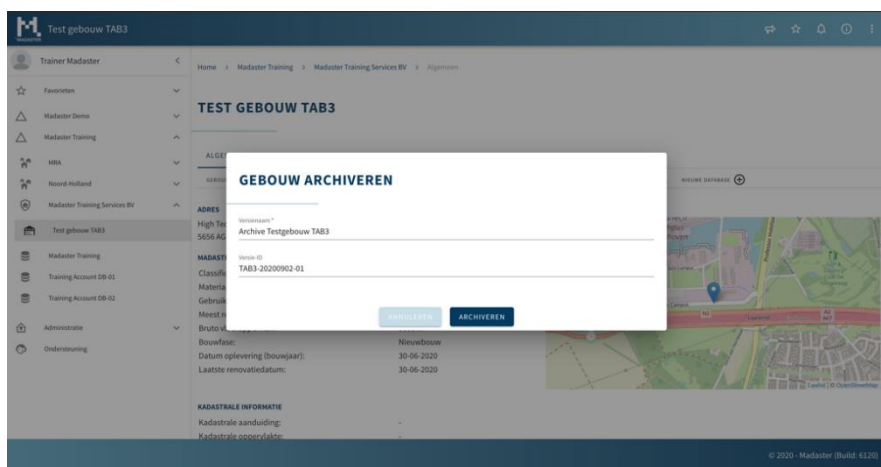
aanvullingen door de ene gebruiker zijn ook beschikbaar voor alle andere gebruikers van deze database.

3 Archiveren van gebouwen

Om een vaste, bepaalde staat van een gebouw te bewaren of om een gebouw over te dragen aan een ander account, is de functionaliteit “archiveren van een gebouw” toegevoegd. Deze functionaliteit is beschikbaar op de tab “Algemeen” van een gebouw.

3.1 Wat gebeurt er?

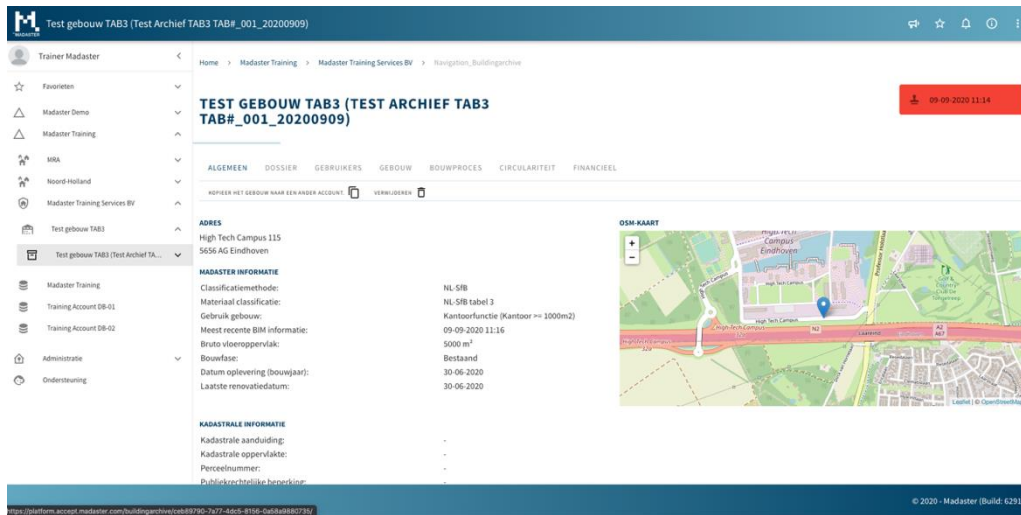
Door een gebouw te archiveren, maakt het platform een verzameling van alle bestanden van een gebouw, met als kern de actieve bronbestanden. Het archief krijgt bij het aanmaken een Versienaam en een Versie-ID (ingegeven door de gebruiker zelf).



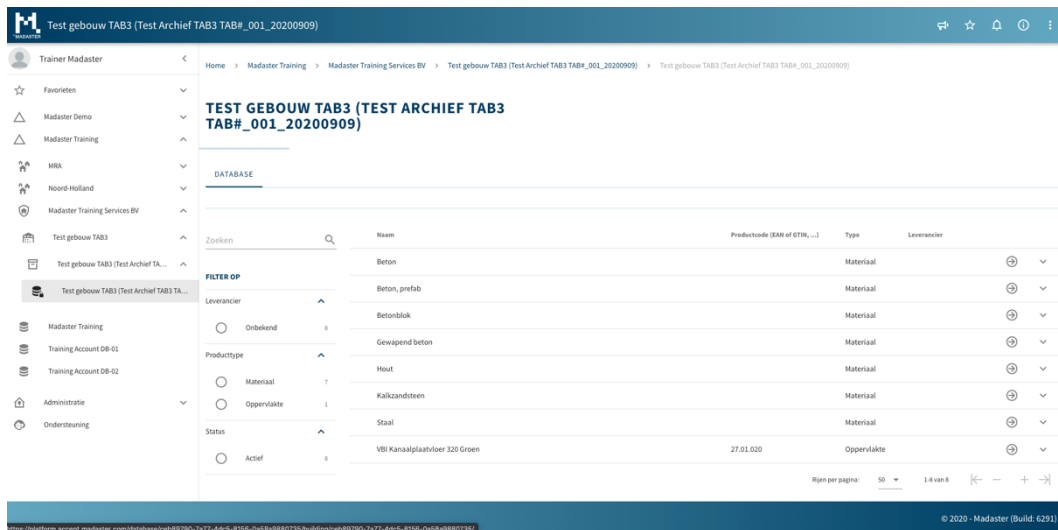
Alle materialen en producten die zijn gekoppeld met deze actieve bronbestanden worden naar een nieuwe database gekopieerd, behorende bij het archief. Daarbij komen alle algemene documenten uit het Dossier. Tenslotte wordt er een nieuw materialenpaspoort gegenereerd. Het gearchiveerde gebouw krijgt een tijdstempel en is als een apart archief beschikbaar bij het gebouw (in de navigatielade aan de linkerkant van het scherm).

3.2 Archief bekijken

Het archief komt als een apart item beschikbaar onder het gebouw in de linker navigatie lade. Alle tabs die in een gebouw beschikbaar zijn, zijn ook in te zien in het archief.



Bij het archief zijn ook alle gekoppelde materialen en producten gevoegd in een aparte database.



3.3 Archief overdragen

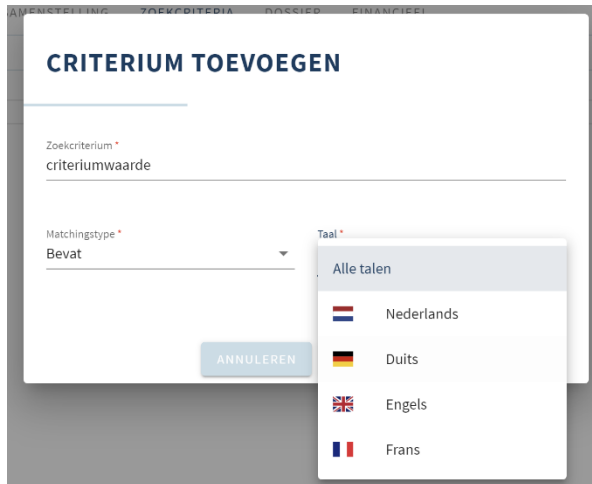
Een gewenste functionaliteit is het overdragen van een gebouw naar een andere account. Bijvoorbeeld door een bouwer die na de oplevering ook de Madaster-registratie van het gebouw wil overdragen aan de eigenaar. Of bijvoorbeeld een ontwikkelaar die de woningen inclusief dossier en Madaster materialenpaspoort aan de eigenaar wil overdragen. Madaster biedt nu deze functionaliteit aan, waarbij er een (onveranderbare) kopie van het archief beschikbaar blijft in de oorspronkelijke folder/account. Dit wordt geactiveerd door op de knop “Kopieer gebouw naar andere account” te klikken en een andere account, en/of folder te selecteren.

4 Verbetering van het matchingsproces

De kern van de Madaster platform is de automatische matching van de IFC elementen uit het bronbestand met de databases die geselecteerd zijn. Madaster is continue bezig dit proces te verbeteren, te versnellen en vooral betrouwbaarder te maken.

4.1 Matchingcriteria

In product/materiaal kan in Madaster voorzien worden van matchingcriteria, deze criteria worden gebruikt om een materiaalnaam uit de IFC te matchen met een materiaal of product in Madaster. In deze release is het mogelijk om bij een criterium een taal op te geven, dit zijn de talen die door het platform worden ondersteund. De optie "Alle talen" kan gebruikt worden om een taalafhankelijke criterium te maken:



Tijdens de import van een IFC bestand kunt u opgeven welke matchingcriteria gebruikt moeten worden door aan te geven welke talen in het IFC bestand voorkomen:



Tijdens de import worden alle matchingcriteria van de geselecteerde talen en de taalafhankelijke criteria gebruikt voor de materiaal/productmatching.

4.2 Typename

In deze release is de matching uitgebreid met matching op TypeName. Het platform probeert eerst een match te maken met een product op basis van de waarde van het IFC veld TypeName, wanneer dit niet lukt gaat het platform een match te maken met materialen en producten op basis van het

materiaalveld.

Dimensions		Identity Data		Materials and Finishes		Other		Phasing	
Identification	Location	Quantities	Material	Relations	Classification	Hyperlinks	Constraints	Data	
Property									Value
Model									Project1
Discipline									Architectural
Name									NLRS_23_GM_LB_Ribcassette CVP 350x1200_Tr1:Ribcaset...
Phase									
Type									Ribcassette CVP 350x1200
Type Name									Ribcassette CVP 350x1200
Predefined Type									FLOOR

Figuur 1 Extra matching op basis van veld naam "Type Name" (zoals weergegeven in Solibri)

5 API

In deze release is van het platform is een nieuwe versie van de API geïntroduceerd.

5.1 Versie 3.0

In versie 3.0 van de API zijn de volgende functionaliteiten aangepast/toegevoegd:

- Portfolio is komen te vervallen en vervangen door folders
- Onderhoud van databases
- Onderhoud van materialen/producten in databases
 - o Nederland specifiek: koppelen van materialen aan de nl-Sfb tabel 3 structuur (materiaalfamilies)
- Batch functie voor onderhoud van BuildingFileElements (ifelement)

5.2 Versie 2.3

In deze release is de functionaliteit compatible gemaakt met de nieuwe functionaliteit van materialen databases. Materialen en producten die worden aangemaakt, worden in de account database aangemaakt. Er is geen functionaliteit aanwezig om databases te onderhouden, deze functionaliteit is aanwezig in API versie 3.0.

LETOP: API versie 2.3 zal vanaf 1-12-2020 niet meer beschikbaar zijn